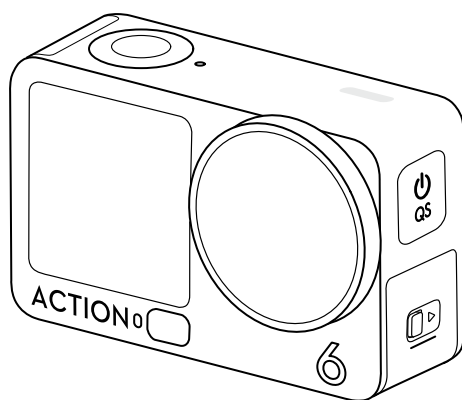


dji OSMO ACTION 6

使用者手冊

v1.0 2025.11





本手冊版權和所有權屬深圳市大疆創新科技有限公司及其關聯方（統稱「DJI」）所有，任何人（及單位）未經 DJI 書面授權，不得以複製、掃描儲存、傳播、轉印、出售、轉讓、更改內容等任何方式自行或供他人使用本手冊的全部或部分內容。本手冊及其內容僅用於操作和使用本產品，不得用作其他用途。

快速搜尋關鍵字

PDF 電子文件可以使用尋找功能搜尋關鍵字。例如在 Adobe Reader 中，Windows 使用者可使用快速鍵 Ctrl+F、Mac 使用者可使用 Command+F 搜尋關鍵字。

點選目錄跳轉

透過目錄可瞭解文件的內容結構，點選標題即可跳轉到對應的頁面。

列印文件

本文件支援高品質列印。

閱讀提示

符號說明

⚠ 重要注意事項

💡 操作與使用提示

📖 詞彙解釋與參考資訊

使用建議

DJI™ 提供了教學影片和以下文件資料：

1. 《安全總覽》
2. 《快速入門指南》
3. 《使用者手冊》

建議先觀看教學影片和《安全總覽》，再閱讀《快速入門指南》瞭解使用過程。如欲取得詳細的產品資訊，請閱讀《使用者手冊》。

取得教學影片

請點選以下連結或掃描 QR Code 觀看教學影片，確保正確、安全地使用本產品。



<https://www.dji.com/osmo-action-6/video>

目錄

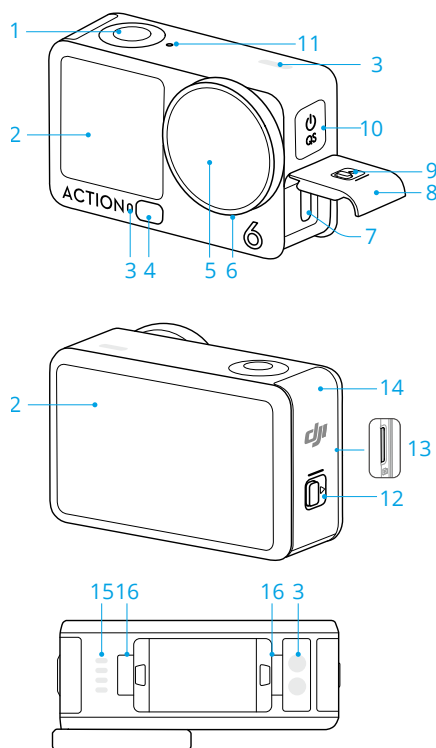
閱讀提示	3
符號說明	3
使用建議	3
取得教學影片	3
1 產品介紹	5
1.1 零組件介紹	6
1.2 曲面黏附固定底座	6
1.3 Osmo 1.5 公尺延長桿	8
1.4 電池收納盒	8
2 準備工作	10
2.1 安裝電池與充電	10
2.2 啟用	10
2.3 韌體升級	11
3 使用產品	12
3.1 按鍵操作	12
3.2 觸控螢幕操作	12
選擇拍攝模式	13
設定拍攝參數	14
控制中心	15
3.3 超級慢動作	16
3.4 影像儲存與傳輸	17
儲存空間	17
傳輸檔案	17
傳輸至手機	18
傳輸至電腦	18
3.5 網路攝影機模式	18
3.6 拆裝保護蓋	18
3.7 使用注意事項	19
入水使用	19
電池	21
清潔	21
4 規格參數	22

1 產品介紹

不同的套裝包含的配件不同。您也可以另外購買相關配件。欲知最新適用配件，請前往[官方線上商店](#)查看。

配件	Osmo Action 6 標準套裝	Osmo Action 6 暢拍套裝
Osmo 雙向快拆轉接元件 (以下簡稱「快拆轉接元件」)	✓	✓
Osmo Action 曲面黏附固定底座 (以下簡稱「曲面黏附固定底座」)	✓	✓
Osmo 多功能電池收納盒 3 (以下簡稱「電池收納盒」)	-	✓
Osmo 1.5 公尺延長桿	-	✓

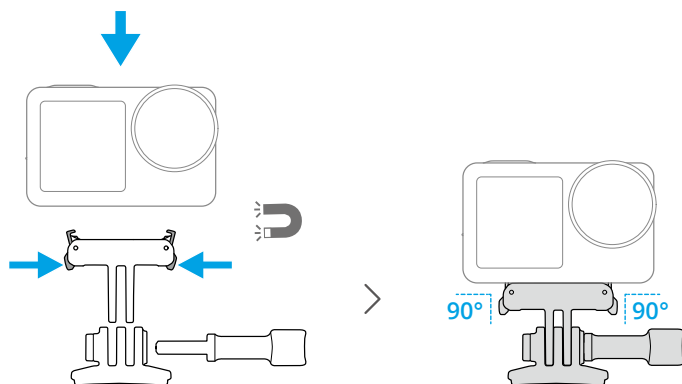
1.1 零組件介紹



1. 拍攝按鍵
2. 觸控螢幕
3. 麥克風
4. 色溫感測器
5. 鏡頭
6. 鏡頭保護蓋
7. USB-C 連接埠
8. USB-C 連接埠保護蓋
9. 保護蓋解鎖按鍵
10. 電源/快速切換按鍵
11. 壓力感測器
12. 電池匣保護蓋解鎖按鍵
13. microSD 卡插槽
14. 電池匣保護蓋
15. 揚聲器
16. 快拆卡槽

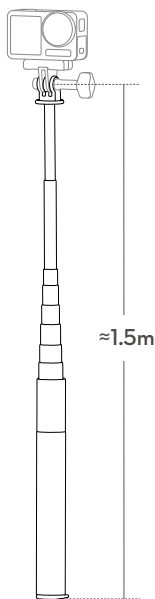
1.2 曲面黏附固定底座

通过曲面黏附固定底座可将相機穩固地安裝在光滑潔淨的曲面上。



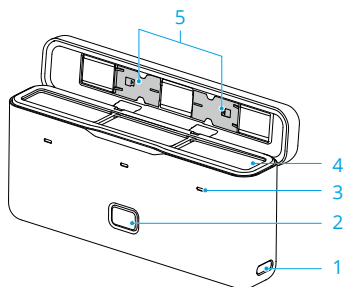
- ⚠
- 使用前，請確保快拆轉接元件兩側的鎖扣已牢固地嵌入相機的快拆卡槽。拆卸時，請先按住磁力轉接元件兩側的鎖扣後再取下。
 - 黏貼時，請全力按壓 10 秒以上，並靜置 30 分鐘以保障最佳黏貼效果。
 - 僅適用於單次性黏貼至潔淨曲面。請勿黏貼至有蠟漬、油漬、水漬、灰塵、髒汙或粗糙的表面，以免因黏貼不牢而脫落。
 - 理想的黏貼溫度為 -10°C 至 40°C 。請勿將底座黏貼至超出溫度範圍的表面。

1.3 Osmo 1.5 公尺延長桿



- ⚠ 在展開使用的過程中，請避免墜落撞擊的情形發生，以免造成延長桿斷裂。
- 將延長桿安裝至相機後，請避免劇烈晃動，以免造成延長桿斷裂。
- 入水使用後，請以清水沖洗延長桿，將表面的沙子等異物去除後再繼續使用。
- 請勿於雷雨天氣使用延長桿，以避免雷擊風險。

1.4 電池收納盒



1. USB-C 連接埠

2. 狀態按鍵

按一下可查看電池電量。

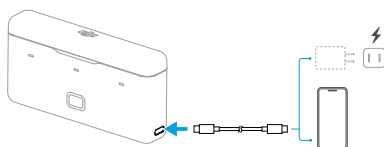
3. 狀態指示燈

電池電量	
恆亮紅燈	0-20%
恆亮黃燈	20%-80%
恆亮綠燈	80%-100%
充放電狀態	
熄滅	對應槽位的電池充電或放電完成
緩慢閃爍	對應槽位的電池充電中
所有綠燈輪流閃爍	所有槽位均未插入電池
閃爍紅燈	對應槽位插入電池異常

4. 電池收納槽位

5. microSD 卡收納槽位

💡 放入電池後，電池收納盒既可為電池充電，亦可為智慧手機等外接裝置充電。



- 為電池充電時，建議使用支援 PPS/PD 快充協定的 USB-C 充電器。充電時，將按照電量由高至低的順序，依序為各電池充電。
- 為外接裝置充電時，將按照電量由低至高的順序，依序由各電池進行放電。

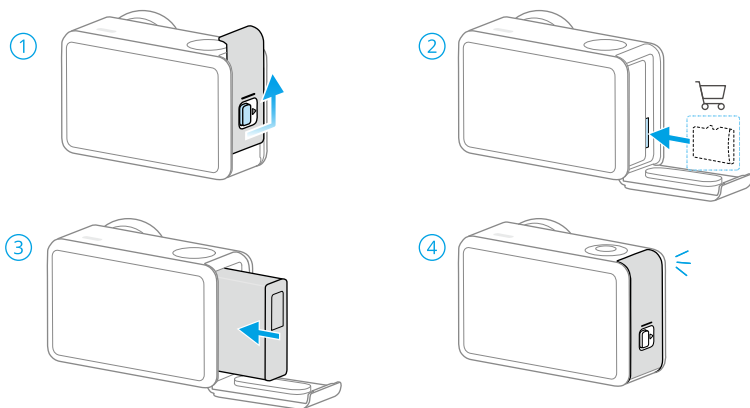


- 使用時，請將電池收納盒平穩放置，並注意絕緣及防火。
- 請勿用手或其他物體觸碰金屬端點。
- 若金屬端點上附著異物，請用乾布擦拭乾淨。
- 電池收納盒不防水，應避免液體濺入，並請勿在水面下使用。

2 準備工作

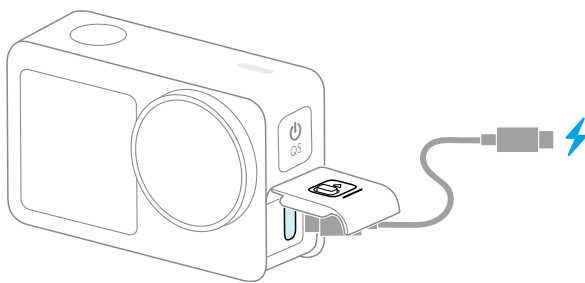
2.1 安裝電池與充電

安裝電池後，請確保保護蓋完全蓋緊。



- 💡 相機內建 50GB 的可用儲存空間，同時支援安裝 microSD 卡來擴充儲存空間。請在 [規格參數](#) 查看建議的 microSD 卡型號列表。
- 機身兩側的保護蓋均可拆卸。詳見 [拆裝保護蓋](#)。

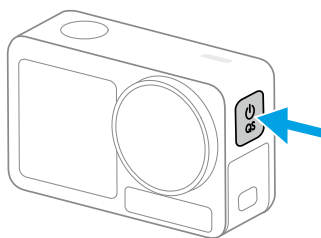
建議使用支援 PPS/PD 快充協議的 USB-C 充電器。



2.2 啟用

首次使用前，需要透過 DJI Mimo 應用程式 啟用相機。

1. 長按電源按鍵開啟相機。



2. 掃描螢幕顯示的二維碼下載並安裝 DJI Mimo 應用程式。
3. 開啟手機的 Wi-Fi 和藍牙功能。
4. 執行 DJI Mimo 應用程式、點選首頁的相機圖示，然後根據提示連接相機並進行啟用。

相機搭配 DJI Mimo 應用程式使用時，可在行動裝置上即時顯示高畫質拍攝畫面、進行相機參數設定，以及操控相機。



- 如欲查看 App 支援的 Android 和 iOS 系統版本，請前往 <https://www.dji.com/downloads/djiapp/dji-mimo>。
- App 介面將持續更新，實際呈現效果及所含功能以所使用的 App 版本為準。



當相機無法連接 DJI Mimo 時，請按照以下步驟操作：

1. 確認手機的 Wi-Fi 和藍牙功能皆已打開。
2. 確認 DJI Mimo 應用程式為最新版本。
3. 從相機拍攝介面的頂端向下滑，點選 **無線連接** > **重設連接**，相機即會重設所有連線及 Wi-Fi 密碼。

2.3 韌體升級

產品連線至 DJI Mimo 應用程式後，若 App 提示可升級至新韌體，請按照介面的提示操作。



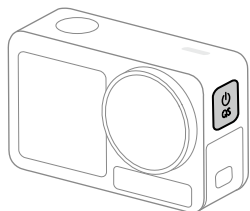
若在升級過程中遇到問題，請按照以下步驟操作：

1. 重新啟動相機和 DJI Mimo 應用程式。
2. 開啟手機的 Wi-Fi 和藍牙。
3. 重新連線到 DJI Mimo 應用程式進行升級。

若依然無法升級，請聯絡 DJI 技術支援進行解決。

3 使用產品

3.1 按鍵操作



電源/快速切換按鍵

- 長按：開機/關機。
- 在拍攝介面短按：進入快速切換頁面，繼續短按可循環切換預設*的拍攝模式。
 - * 在快速切換頁面的右上角點選 ●●● 可修改預設設定。
- 在錄製影片及慢動作影片的過程中短按：在拍攝素材中標記「精彩時刻」，以便在後期剪輯時快速定位某個鏡頭，減少尋找素材的時間。
- 在其他介面短按：返回拍攝介面。


拍攝按鍵

在開機狀態下

- 短按：拍攝照片或啟動/停止錄影。
- 相機裸機下潛到約 14 公尺*或更深時，會自動啟用「**拍攝按鍵保護**」。在保護期間，短按快速切換按鍵可拍照、開始/停止錄影，按兩下可進入切換拍攝模式介面。上浮後，依螢幕提示退出保護，按鍵即會恢復正常功能。
- * 觸發深度會因水域與裝置狀況而異，14 公尺僅供參考。

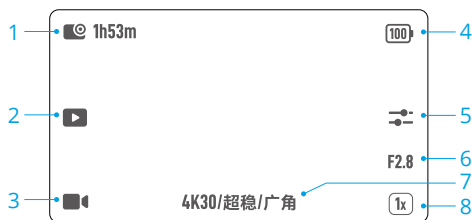
在關機狀態下

短按：啟動相機並開始錄像（SnapShot）。再次短按可停止錄像。拍攝結束後，若 3 秒內未進行任何操作，相機將自動關閉。

- * SnapShot 功能是啟動相機進行錄製最便捷的方式，可有效防止錯過精彩畫面。SnapShot 預設會使用上一次的拍攝設定模式修改方式：進入相機的控制中心，點選  > SnapShot。

3.2 觸控螢幕操作

相機開機後，觸控螢幕將顯示相機拍攝介面。




1. 儲存容量/剩餘拍攝時間長度

2. 重播

螢幕顯示最後拍攝或播放的影像。

在影片回放過程中，可點選  將某一秒標記為「精彩時刻」，以便在後製剪輯時快速定位某個鏡頭，減少尋找素材的時間。在 DJI Mimo 應用程式中回放影片時，也可查看標記的「精彩時刻」。

-
-  • 回放時，長按螢幕任意空白處即可用二倍速播放。
 - 進入回放後，從螢幕右側邊緣向左滑可返回拍攝介面。
-

3. 拍攝模式

4. 相機電量

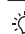
5. 影像/音訊參數

6. 光圈參數

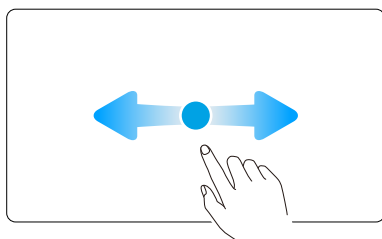
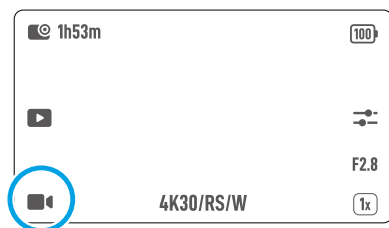
7. 拍攝規格

8. 變焦


在部分模式下，可支援選擇變焦。

-
-  安裝 Osmo Action 6 微距鏡後，將不支援選擇變焦，此時可旋轉對焦環來手動調整對焦位置，用更近距離拍攝對象。
-

選擇拍攝模式



1. 點選圖示或直接左右滑動螢幕，進入模式切換頁面。
2. 滑動選擇拍攝模式。

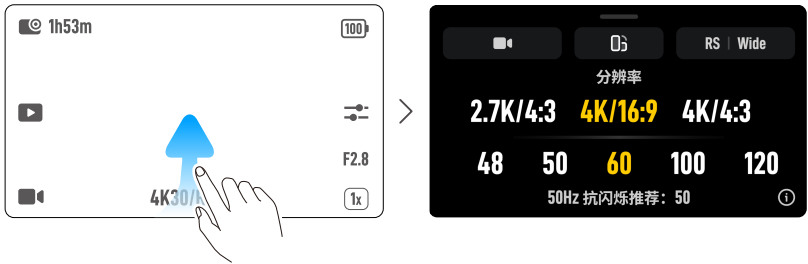
 使用慢動作錄製影片時，影片中不會包含聲音。聲音將儲存在單獨的音訊檔案中，與影片檔案存放在同一檔案目錄下，可連接至電腦匯出。


3. 點選已選的拍攝模式或從螢幕底部向上滑，即可返回拍攝介面。

設定拍攝參數

不同的拍攝模式可以設定不同的參數。請以實際介面為準。

1. 從拍攝介面底部向上滑，進入參數設定介面。




 在影片模式下，點選左上角的圖示可以選擇預錄製或循環錄影，點選右上角的圖示可以選擇增穩模式與拍攝視角。


- **預錄製：**開啟時，相機會提前錄製所設定時間長度的影片。當按下拍攝按鍵時，相機將保留按下拍攝按鍵前最近的一段影片，並在此基礎上繼續錄製，最終儲存成一個完整影片檔。此功能可保留按下拍攝按鍵之前的素材並同時避免拍攝素材佔用過多儲存空間，有效防止錯過精彩時刻（尤其適用於釣魚場景）。
- **循環錄影：**開啟時，相機拍攝到設定的時間長度後，最早的影片內容將被最近的一段影片內容覆蓋，使相機始終保留所設定時間長度的影片。此功能可以有效節約儲存空間，適合在等待某個不確定發生瞬間的場景下使用（如行車過程）。
- **片幅：**預設為 **Auto**，支援設定為**自由裁切**。在該設定下拍攝的 4K 影片，可在後期處理時裁切為 16:9、9:16 等多種比例，靈活適應不同媒體平台。
- **增穩模式：**
 - 關閉：選擇關閉時，畫面的 FOV 最大。
 - 超強增穩（RS）：在消除畫面晃動的同時保留運動的動態感，適合第一人稱視角拍攝。
 - 超強增穩+（RS+）：相較於超強穩（RS）模式，畫面裁切更多，但增穩性能更加出色。

- 地平校正（HB）：在確保高解析度畫面的同時，消除畫面水平方向正負 45° 以內的畫面晃動。
- 地平線增穩（HS）：在此模式下，可消除橫滾軸 360° 以內的晃動，對水平方向的任意轉動進行補償。在劇烈顛簸或旋轉等運動場景下，可始終保持畫面水平穩定。

☀️ 如需拍攝包含陀螺儀數據的影片，需要關閉增穩模式，並將視角設定為廣角。

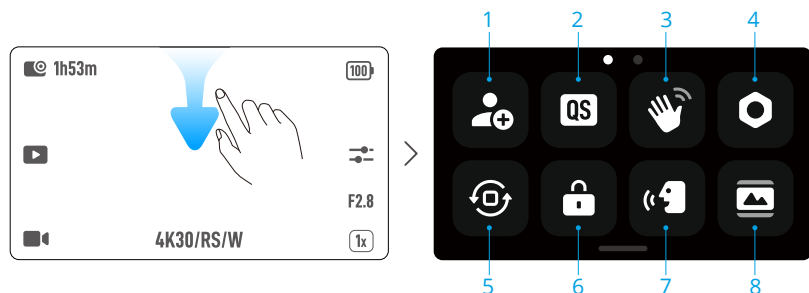
設定完成後，從螢幕頂端向下滑返回拍攝介面。

2. 在拍攝介面點選  可以調整影像和音訊參數。選擇 **PRO** 可設定進階參數。

-  • 點選**可變光圈**，即可根據拍攝場景，選擇合適的光圈模式。不同的拍攝模式可以設定不同的光圈模式。請前往官網瞭解更多詳細資訊。
- D-Log M 色彩模式可以提供更大的後期調色空間，在高對比或多顏色（如花園、田野等）的場景下，提高拍攝畫面的動態範圍，最大程度還原拍攝時的場景。

控制中心

從拍攝介面頂端向下滑，進入控制中心。從螢幕底部向上滑即可返回拍攝介面。



1. 自訂模式

將目前拍攝設定儲存為自訂模式，並選擇對應場景。之後可直接使用自訂模式，進行對應場景的拍攝。

2. 快速切換

設定快速切換按鍵的功能。按鍵功能是設定為切換模式時，可在**切換模式管理**中自訂快速切換的模式，以及開啟/關閉切換過程中的提示語音。

☀️ 開啟提示語音後，短按快速切換按鍵，相機即會語音播報目前的拍攝模式。當相機安裝於頭盔或狹窄空間時，可以幫助使用者準確選擇所需的模式。

3. 手勢控制

開啟後，可透過手掌的手勢拍照或開始/停止錄像。

4. 系統設定

- **無線麥克風**

請按照介面的提示進行配對和連接。連接成功後，可透過發射器控制相機來開始錄製影片；錄製影片時，將透過發射器收音。當發射器與相機相連時，可在無線麥克風的頁面，對發射器進行音訊相關參數的設定。

相機支援同時連接兩台 DJI 無線麥克風發射器。請前往 DJI 官網查看支援的型號以及無線麥克風的使用者手冊，取得更多詳細使用資訊。

- **藍牙耳機**

確保藍牙耳機處於配對狀態。出現裝置名稱後，加以點選即可連線。連線後，相機在錄製影片時將透過藍牙耳機收音。

* 藍牙耳機僅支援錄音，不支援播放聲音。

- **深度與海拔設定**

設定相關參數後，錄製的影片將包含深度或海拔資訊。記錄的資料還可以透過 DJI Mimo 應用程式的儀表板功能，以視覺化的形式加入至影片素材中，更好地展示精彩運動瞬間。

- **機身收音備份**

使用無線麥克風為影片拍攝收音時，若啟用**機身收音備份**，機身麥克風將在拍攝過程中同步錄音。錄音可另存為 .aac 格式的獨立音訊檔案，或儲存為影片檔案的額外音軌。

- **時間碼設定**

可透過重新整理系統時間或重設時間碼，對相機內建的時碼器進行設定。此外，還可透過 USB-C 連接埠連接時間碼同步裝置進行時間碼同步。

點選**時間碼顯示**，可在拍攝介面中顯示時間碼。

5. 螢幕方向鎖定

6. 鎖定螢幕

7. 語音控制


開啟或關閉透過語音命令控制相機。


語音指令支援中文（國語）和英語兩種語言。請參考相機介面瞭解具體的語音命令。

8. 前螢幕全螢幕開關

3.3 超級慢動作

超級慢動作功能可在相機內將普通影片素材逐影格分析，然後插入影格來實現慢速播放，藉此產生超慢速影片。該功能尤其適用於呈現例如騎行、滑雪等高速運動場景下的震撼精彩瞬間。

選擇某個影片素材，然後在回放過程中，選擇其中某個瞬間並點選  圖示。此時，相機將開始產生超級慢動作片段。在產生過程中，可以點選 **預覽** 對此片段進行效果預覽。

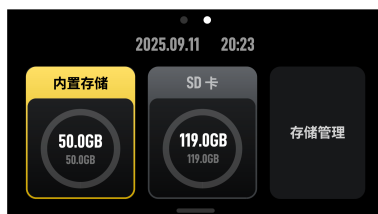
在超級慢動作片段產生過程中，點選 **取消** 可直接取消產生此片段。如果後續需要刪除某個超級慢動作鏡頭，在播放狀態下，點選右上角的  圖示即可刪除。

- 超級慢動作可進行 4 倍插入影格慢速播放，最高可產生 960fps 的慢速影片。
- 一個影片素材中，最多可以增加 6 個超級慢動作鏡頭。
- 超級慢動作僅支援影格率不低於 100fps 的 4K/2.7K/1080P 16:9 影片素材，產生的超級慢動作影片均為 1080p 格式。
- 影片的前 1.5 秒和最後 2 秒不支援產生超級慢動作。

3.4 影像儲存與傳輸

儲存空間

從拍攝介面頂端向下滑，然後向左滑，可以查看相機的儲存空間資訊。



相機內建儲存空間，同時也支援透安裝 microSD 卡來擴充儲存空間。

點選 **儲存空間管理** 後，可選擇將相機內建儲存空間或 microSD 卡格進行式化。

- ⚠ 格式化會永久刪除所有儲存的資料。請務必做好資料備份。

傳輸檔案

- 使用線材傳輸檔案時，若相機無法自動辨識連接裝置，可進入控制中心，選擇 **○ > 隨身碟模式**，然後再次連接相機。

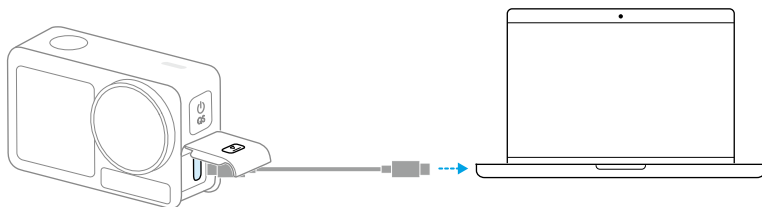
傳輸至手機

- 將相機與 DJI Mimo 應用程式相連後，點選相簿圖示可查看所拍攝的照片及影片，再點選 ↓ 可直接將素材下載至手機。
- 對於支援 OTG 功能的行動裝置，也可採用有線連接方式傳輸素材。使用原裝傳輸線成功連接手機後，可透過裝置的相簿或檔案管理，存取相機的拍攝素材並匯出至手機。
- 對於支援互傳聯盟（MTA）協定的 Android 裝置，可使用相機的互傳功能傳輸素材。使用前，請確保手機支援該協定且已開啟互傳權限。在相機的相簿中選擇素材、點選 (⌂) 圖示，再依提示進行傳輸。

素材下載至手機後，可透過 DJI Mimo 應用程式編輯及分享至社交網路平台。

傳輸至電腦

將相機透過 USB-C 連接線連接電腦，連接成功後，點選相機觸控螢幕，選擇**檔案傳輸：USB**，即可將相機內的檔案下載至電腦。此時相機無法進行拍攝使用。



💡 在傳輸過程中，若資料傳輸異常中斷，請將相機重新連接電腦。

3.5 網路攝影機模式

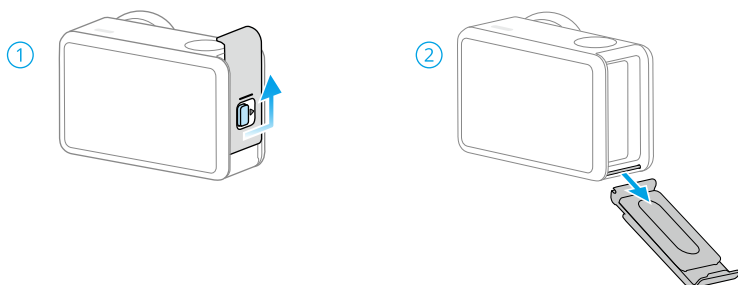
產品可以作為網路攝影機使用。將相機與電腦相連後，選擇**網路攝影機**即可進入網路攝影機模式，此時相機將作為電腦端的網路攝影機輸入裝置運作。此時相機的螢幕介面底部將顯示為網路攝影機。

可按下拍攝按鍵進行錄製。斷開與電腦的連線即可退出網路攝影機功能。

3.6 拆裝保護蓋

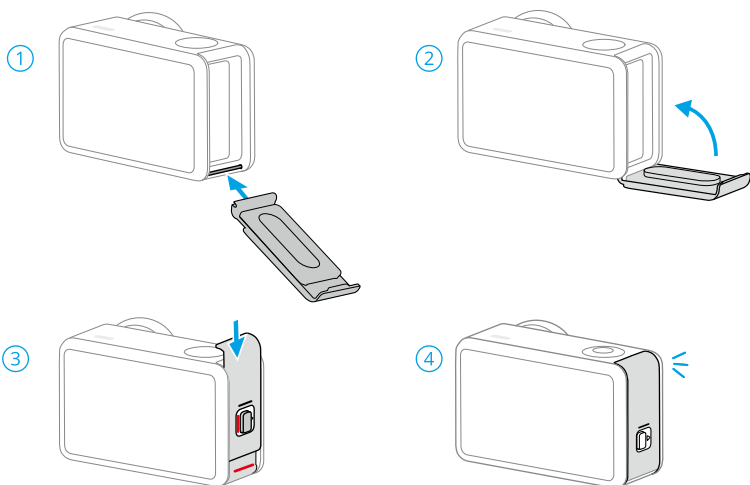
機身兩側的保護蓋均可拆卸。以下圖示以電池匣保護蓋為例。

拆卸



安裝

確保解鎖保護蓋，露出紅色標記。安裝時對準保護蓋的卡槽與機身的固定柱。



3.7 使用注意事項

入水使用

- ⚠ • 產品裸機防水深度最大為 20 公尺。
- 建議搭配 Osmo Action 6 防水殼 使用，防水深度最大為 60 公尺。

入水前，請遵守下列注意事項：

1. 安裝電池前，請檢查電池和電池匣是否有異物，異物將會影響電池接觸和裝置的防水效果。安裝電池後，請確保電池匣保護蓋已鎖緊且無法看見電池匣保護蓋下方的紅色標記。
2. 為保障防水效果，請務必蓋緊連接埠保護蓋和鏡頭保護蓋，並保持電池防水膠圈及連接埠保護蓋膠圈清潔無異物。請勿破壞機身拾音孔、揚聲器孔和氣壓平衡孔的內建防水膜。
3. 請檢查鏡頭保護蓋是否完好無破損。如有破損，請自行購買更換後再使用。請檢查鏡頭保護蓋及鏡頭周邊是否有異物。異物可能會對鏡頭保護蓋及鏡頭造成損壞，並影響相機防水效果。下水前，請檢查鏡頭保護蓋是否已轉緊，確保鏡頭螺紋圈底部的橡膠圈沒有脫落。
4. 相機在搭配 Osmo Action 6 微距鏡使用時將無法防水。

入水使用時，請遵守下列注意事項：

1. 當相機以過快的速度入水時，與水面產生的瞬間過大衝擊可能會導致裝置進水。
2. 請勿在溫泉、腐蝕性液體、極端涉水環境、不明液體環境中使用產品。

出水後，請遵守下列注意事項：

1. 出水後，請使用清水沖洗裝置，去除裝置表面的異物。清洗後，須等待水分完全晾乾後才可繼續使用。可先用柔軟的乾布擦拭相機表面的水分。
2. 禁止使用吹風機吹乾裝置，否則將導致麥克風膜及內建透氣膜破裂而進水。
3. 出水後，如需更換電池，請朝下打開電池匣保護蓋，以免縫隙中的水進入電池匣內部。擦拭電池匣縫隙中的水滴，並清理紅色防水膠圈，防止異物殘留，以免影響後續使用時的防水效果。
4. 更換鏡頭保護蓋時，請確保相機乾燥。裝置剛出水後需要晾乾，請避免縫隙內的水進入鏡頭保護蓋內後導致起霧。

配合 Osmo Action 6 防水殼使用相機時，請遵守以下注意事項：

1. 請保持橡膠密封圈乾淨、無脫落且安裝牢固。
2. 使用前，請確保防水殼乾燥（建議放入防霧泡綿以防止起霧），且鎖扣可正常使用。
3. 建議在使用防水殼之前，將防水殼單獨放入水中約 5 分鐘進行防水測試，以確保防水殼性能完好。
4. 使用後，請務必使用清水沖洗，以防止腐蝕。



- 相機的觸控螢幕可在潮濕狀態下運作。
 - 觸控螢幕在水面下無法正常使用，此時請透過相機的按鍵進行拍攝錄影。若未安裝 Osmo Action 6 防水殼，相機在水面下超過 14 公尺時將自動進入拍攝按鍵保護模式。
-

電池

1. 嚴禁使用非官方提供的電池。對於因使用非 DJI Osmo 官方提供的電池而引發的電池事故以及裝置故障，DJI 概不負責。
2. 請在 <https://www.dji.com/osmo-action-6/specs> 規定的溫度環境下使用電池。溫度過高將會引起電池異常膨脹、起火，甚至爆炸。在低溫環境下使用之前，建議先在常溫環境下將電池電量充飽，以延長電池使用壽命。
3. 請每 3 個月左右重新充放電一次，以保持電池活性。
4. 電池在充飽電時將自動停止充電。充電完成後，請中斷電池與充電器的連接。
5. 電池電壓過低時，電池將進入低功耗模式。對電池進行充電即可退出低功耗模式。
6. 切勿將電池完全放電後長時間存放，以免電池進入過度放電狀態而造成電芯損壞，導致其無法恢復使用。
7. 若超過 10 天不使用電池，請將電池放電至 40% 至 65% 的電量再行存放，這樣可延長電池的使用壽命。

清潔

1. 請勿對相機使用含酒精或其他任何具清潔功能的液體。
2. 若機身收音孔、散熱槽等被沙塵等異物堵塞，請在相機處於封閉防水狀態時，用清水加以沖洗。
3. 當鏡頭保護蓋上有異物時，建議使用清水清洗或使用鏡頭筆、鏡頭空氣吹塵球、鏡頭布等工具進行清理。請勿頻繁拆裝鏡頭保護蓋，以免在拆裝過程中讓灰塵進入鏡頭蓋內部，進而影響拍攝品質。
4. 當鏡頭上有異物時，請使用鏡頭筆、鏡頭空氣吹塵球、鏡頭布等工具進行清理。
5. 電池或電池匣內有異物時，請用乾燥、柔軟的布或紙張進行清理。
6. 請注意相機快拆卡槽內的防塵及防沙，以免影響固定效果。

4 規格參數

請前往以下連結取得產品的規格參數：

<https://www.dji.com/osmo-action-6/specs>



WeChat 掃描
取得技術支援

本手冊如有更新，恕不另行通知。
請在 DJI 官方網站查詢最新版本



<https://www.dji.com/osmo-action-6/downloads>

如果您對說明書有任何疑問或建議，請透過以下電子郵件地址與我們聯絡：
DocSupport@dji.com。

DJI 和 OSMO 是大疆創新的商標。
Copyright © 2025 大疆創新 版權所有。